



# NEXLER WL

## Lepik asfaltowo-kauczukowy

### DANE TECHNICZNE

<b>Skład</b>	wodna emulsja asfaltów, kauczuków i dodatków uszlachetniających
<b>Czas między nanoszeniem poszczególnych warstw</b>	ok. 3 h
<b>Odporność na deszcz</b>	po ok. 6 h
<b>Zасыpywanie wykopu</b>	po 3 dobach
<b>Zdolność rozcieńczania masy wodą</b>	nie mniej niż 200% (V/V)
<b>Splywność powłoki w pozycji pionowej, - w czasie 5 h - w temperaturze 100 °C</b>	nie spływa
<b>Giętkość powłoki w temperaturze -10 °C, przy przeginananiu na półobwodzie klocka o średnicy 30 mm</b>	niedopuszczalne powstawanie rys i pęknięć
<b>Prześlakliwość powłoki przy działaniu słupa wody 1 000 mm w czasie 48 h</b>	niedopuszczalna
<b>Czas tworzenia powłoki</b>	nie później niż po upływie 6 h
<b>Temperatura stosowania</b>	od +5°C do +30°C
<b>Zużycie:</b>	
- gruntowanie	0,2 kg/m <sup>2</sup>
- hydroizolacja przeciwwilgociowa	1,5 kg/m <sup>2</sup> /mm
- klejenie płyt EPS	1 - 1,5 kg/m <sup>2</sup>
<b>Dokument(y) odniesienia</b>	PN-B-24000:1997

### WŁAŚCIWOŚCI

- Gotowy do użycia
- Łatwy i szybki w stosowaniu
- Doskonałe właściwości klejące
- Bardzo dobra przyczepność do podłoża mineralnych
- Bezrozpuszczalnikowy, przyjazny dla środowiska
- Bezpieczny w kontakcie ze styropianem
- Tworzy izolację odporną na działanie czynników atmosferycznych



NIE ZAWIERA  
ROZPUSZCZALNIKÓW



KLEJENIE, IZOLACJA,  
GRUNTOWANIE



BEZPIECZNY  
DLA STYROPIANU



DOSKONAŁE  
WŁAŚCIWOŚCI KLEJĄCE

### ZASTOSOWANIE

- Przyklejanie twardych płyt styropianowych (EPS)
- Gruntowanie podłoża mineralnych
- Do pionowej izolacji przeciwwilgociowej ścian fundamentowych



NA FUNDAMENTY



SZCZOTKA  
DEKARSKA



PĘDZEL



PACA

### OPAKOWANIA

#### Polska

- Opakowania: 20 kg
- Ilość na palecie:  
- 20 kg - 33 szt.

#### Eksport

- Opakowania: 10 kg, 20 kg
- Ilość na palecie:  
- 10 kg - 60 szt.  
- 20 kg - 33 szt.

## SPOSÓB STOSOWANIA

### ■ WARUNKI STOSOWANIA

Temperatura podłoża i powietrza podczas prowadzonych prac powinna wynosić od +5°C do +30°C. Nie należy prowadzić prac podczas opadów atmosferycznych i silnego nasłonecznienia.

### ■ PRZYGOTOWANIE PODŁOŻA

Przed nałożeniem **NEXLER WL** należy odpowiednio przygotować powierzchnię. Podłoże przeznaczone do nakładania produktu powinno być ciągłe, związane, wysezonowane i nośne. W przypadku zanieczyszczenia podłoża środkami ropopochodnymi, należy je skutecznie usunąć. Powierzchnię należy oczyścić mechanicznie, usunąć pył i naloty, wszelkie luźne warstwy, ostre wystające krawędzie i zanieczyszczenia pogarszające przyczepność. W przypadku występowania ubytków w podłożu, raków, gniazd żwirowych i innych nierówności należy je wyrównać i naprawić, ubytki wypełnić.

**Krawędzie i narożniki:** Wszelkie kąty proste zewnętrzne należy szlifować (zukosować), zaś wewnętrzne odpowiednio zaokrąglić, wykonując fasety. Na podłożach mineralnych można wykonać fasetę z zaprawy mineralnej, np. NEXLER RENOBUD R 103 (promień 4 - 5 cm), lub masy PMBC (KMB), np. BITFLEX 1KP (promień 2 cm). Na podłożach bitumicznych fasetę należy wykonać z masy PMBC (KMB). Do tworzenia faset najlepiej nadaje się kielnia w kształcie „kociego języczka”.

### ■ KONTROLA WYROBU

Przed użyciem należy sprawdzić datę produkcji na opakowaniu. Nie należy wbudowywać wyrobu po okresie przydatności. Produkt po otwarciu opakowania nie powinien budzić zastrzeżeń (np. zawierać grudek, włókien, odbarwień). Masa po wymieszaniu powinna być jednorodna, pozbawiona grudek oraz zbryleń wynikających z niedomieszania wyrobu. Nie należy stosować produktu noszącego ślady przemrożenia. Prawidłowa konsystencja wyrobu nie jest sucha lub gumowa. Odpowiednio wymieszany produkt po rozproszaniu narzędziem na powierzchni tworzy jednorodną powłokę.

### ■ PRZYGOTOWANIE PRODUKTU

**Gruntowanie podłoża:** Przed użyciem **NEXLER WL** należy rozcieńczyć wodą w proporcji 1 : 1 (woda : **NEXLER WL**).

**Wykonanie powłok przeciwwilgociowych i klejenie izolacji:** Przed użyciem dokładnie wymieszać, a podczas aplikacji mieszanie powtarzać co pewien czas.

### ■ APLIKACJA

**Gruntowanie podłoża:** Rozcieńczony wodą **NEXLER WL** aplikuje się za pomocą pędzla lub szczotki dekararskiej na odpowiednio przygotowaną powierzchnię.

### Wykonywanie hydroizolacji przeciwwilgociowej podziemnych

**części budowli:** Na uprzednio zagruntowane podłoże (patrz wyżej) nanosić **NEXLER WL** bez rozcieńczania za pomocą pędzla lub pacy tak, aby sucha pozostałość miała minimum 1 mm grubości. Każda operacja powinna odbywać się po wyschnięciu poprzedniej warstwy. Nie należy prowadzić prac podczas opadów atmosferycznych i silnego nasłonecznienia.

Zasypanie wykopu: Czas całkowitego związania hydroizolacji, umożliwiające zasypanie wykopu, wynosi około 3 dni.

### Przyklejanie płyt termoizolacyjnych na ścianach fundamentowych:

Płyty ocieplające hydrofobizowane przed klejeniem należy przeszlifować. **NEXLER WL** nałożyć punktowo na płyty termoizolacyjne (8-10 placków wielkości dłoni), następnie odczekać około 15 - 20 minut przed przyklejeniem płyty. Oznaką, że czas oczekiwania był zbyt długi, jest zmiana barwy masy z brunatnej na czarną. Po odczekaniu płyty przykłada się i mocno dociska do równego podłoża. Klejenie rozpoczyna się od dna wykopu. Płyty termoizolacyjne zaleca się oprzeć na odsadźce ławy fundamentowej, a jeśli jest to niemożliwe - podeprzeć je podczas wiązania. Zasypanie wykopu może nastąpić po 3 - 7 dniach, w momencie uzyskaniu pełnych właściwości klejących masy.

Klejąc płyty termoizolacyjne w strefie cokołowej zaleca się ich dodatkowo mocowanie mechaniczne z uwagi na możliwość niestandardowego obciążenia ściany – cokołu, np. płytką elewacyjną. Nie zamykać szczelnie przestrzeni pomiędzy styropianem i ścianą fundamentową. Podczas deszczu niezwiązaną masę należy chronić przed wodą opadową osłaniając szczelinę między styropianem i ścianą.

### ■ KONTROLA WYKONANIA

Grubość warstwy należy sprawdzać poprzez kontrolę zużycia materiału na wydzieloną powierzchnię. Prawidłowo zagruntowana powierzchnia po wyschnięciu roztworu powinna mieć jednolitą barwę, bez smug i przebarwień. Prawidłowo wykonana powłoka po wyschnięciu powinna stanowić jednolitą, czystą powłokę, bez złuszczeń i innych wad. Powłoka powinna ściśle przylegać do zagruntowanego podłoża.

## NARZĘDZIA I CZYSZCZENIE NARZĘDZI

Mieszadło wolnoobrotowe, paca stalowa, paca zębata, kielnia. Narzędzia, w czasie prac i po ich zakończeniu, myć wodą i wycierać do sucha. W przypadku zaschnięcia masy, czyścić z użyciem rozpuszczalników organicznych lub mechanicznie.

## PRZECHOWYWANIE I TRANSPORT

Okres przydatności wyrobu wynosi 12 miesięcy od daty produkcji podanej na opakowaniu. Przechowywać w suchych i chłodnych pomieszczeniach, w temperaturze powyżej +5°C, w szczelnie zamkniętych, oryginalnych opakowaniach. Produkt musi być chroniony przed nagrzewaniem się i bezpośrednim oddziaływaniem promieni słonecznych.

## UWAGI

Prace prowadzić zgodnie z warunkami technicznymi, instrukcją producenta, normami i przepisami BHP. Informacje o postępowaniu w przypadku wystąpienia objawów chorobowych, alergicznych lub podrażnienia skóry, oczu znajdują się w Karcie Charakterystyki produktu ([www.nexler.com](http://www.nexler.com)).

Po zakończeniu prac pozostałą zawartość produktu i pojemnik przekazać do firm posiadających odpowiednie uprawnienia.

## ZALECENIA OGÓLNE

Dane techniczne i informacje o sposobie stosowania podane są dla temperatury 23°C ± 2°C i wilgotności względnej powietrza 55%. W innych warunkach czas wiązania (schnięcia) może ulec znaczącej zmianie.

Podane w niniejszej karcie zużycie produktu zależy od przygotowania podłoża.

Nie należy stosować do materiałów smołowych. Nie stosować do gruntowania betonów wodoszczelnych.

## INFORMACJE O BEZPIECZEŃSTWIE

Może powodować reakcję alergiczną skóry. Działa drażniąco na oczy. W razie konieczności zasięgnięcia porady lekarza należy pokazać pojemnik lub etykietę. Chronić przed dziećmi. Dokładnie umyć ręce i dotknięte części ciała po użyciu. Stosować rękawice ochronne/odzież ochronną/ochronę oczu/ochronę twarzy. Zawartość/pojemnik usuwać do autoryzowanego punktu utylizacji odpadów lub zgodnie z poleceniami producenta.

## WAŻNE INFORMACJE

Przed użyciem zapoznać się ze szczegółowymi warunkami stosowania produktu. Udzielamy gwarancji odnośnie jakości naszych materiałów w ramach naszych warunków sprzedaży i dostawy. Dla budowli o specjalnych wymaganiach, których nie obejmuje niniejsza instrukcja, udostępniamy naszym Klientom własną fachową służbę doradczą.

Producent nie ma wpływu na niewłaściwe użycie materiału, jego zastosowanie do innych celów lub w innych warunkach niż wyżej opisane. Gwarancją objęta jest tylko jakość dostarczonego wyrobu. Prawidłowe, a co za tym idzie skuteczne stosowanie preparatu, nie podlega naszej kontroli.

Producent, ani jego upoważniony przedstawiciel, nie może ponosić odpowiedzialności za straty poniesione wskutek nieprawidłowego użycia lub przechowywania produktu.

Pracownicy firmy upoważnieni są do przekazywania jedynie informacji technicznych zgodnych z niniejszą Kartą Techniczną. Informacje różniące się od tych zawartych w niniejszej karcie, powinny być potwierdzone w formie pisemnej.

W przypadku jakichkolwiek wątpliwości, należy zasięgnąć porady producenta. Z chwilą wydania przez nas nowej Karty Technicznej, niniejsza instrukcja traci swą ważność.

## DANE KONTAKTOWE

NEXLER sp. z o.o.

Łużycka 6, 81-537 Gdynia, Polska

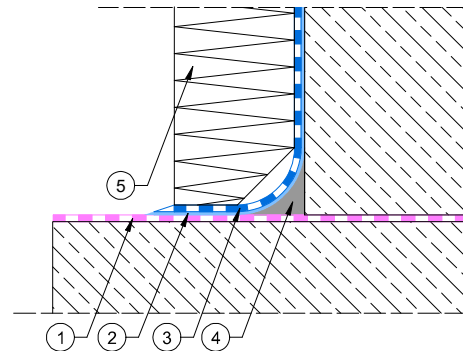
tel.: +48 58 712 94 44

[www.nexler.com](http://www.nexler.com)

e-mail: [dt@nexler.com](mailto:dt@nexler.com)

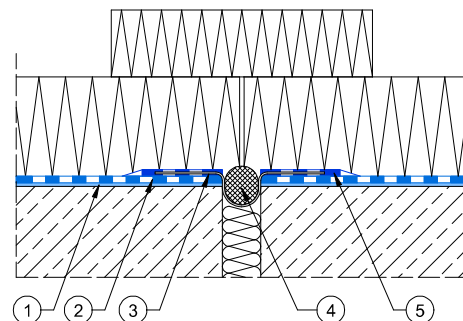
## DETALE

**Detal połączenia ławy i ściany fundamentowej**  
- hydroizolacja przeciwwilgociowa



1. Izolacja pozioma z mikrozaprawą uszczelniającą NEXLER AQUAMINERAL 1K Ultra
2. Warstwa gruntująca NEXLER WL rozcieńczony wodą 1 : 1
3. Izolacja przeciwwilgociowa NEXLER WL
4. Faseta z zaprawy NEXLER RENOBUD R 103 o promieniu 5 cm lub masy NEXLER BITFLEX 1KP o promieniu 2 cm
5. Płyty polistyrenowe EPS klejone na NEXLER WL

**Detal dylatacji**



1. Warstwa gruntująca NEXLER WL rozcieńczony wodą 1 : 1
2. Izolacja przeciwwilgociowa NEXLER WL
3. NEXLER Taśma Uszczelniająca
4. NEXLER Sznur Dylatacyjny
5. Masa uszczelniająca NEXLER BITFLEX 1KP