



NEXLER BITFLEX 2K

Dwuskładnikowa masa hydroizolacyjna grubowarstwowa (KMB) modyfikowana polimerami

Innowacyjna technologia,
wyprodukowany na bazie drobnocząsteczkowej emulsji

DANE TECHNICZNE

Skład: - składnik płynny A	wodna emulsja asfaltów, kauczuków i dodatków uszlachetniających,
- składnik sypki B	modyfikowane cementy
Proporcje mieszania	1 : 2,75 (B : A)
Czas zużycia wymieszanych składników	do 90 min
Czas między nanoszeniem poszczególnych warstw	4 - 5 h
Pełne właściwości klejące	po 3 - 7 dobach
Odporność na deszcz	po 3 h
Gęstość objętościowa: - składnik A	1,02 g/cm ³
- składnik B	1,74 g/cm ³
Wodoszczelność	klasa W2A
Zdolność do mostkowania rys	klasa CB2
Odporność na ściskanie	klasa C2B
Reakcja na ogień	klasa E
Zасыpywanie wykopu	po 2 - 3 dobach, nie później niż po 3 miesiącach
Trwałość wodoszczelności i reakcji na ogień	spełnia
Wodoodporność	spełnia
Elastyczność w niskiej temperaturze	spełnia
Stabilność wymiarowa w wysokich temperaturach	spełnia
Temperatura stosowania	od +5°C do +30°C
Zużycie:	ok. 1,4 kg/m ² /mm
- hydroizolacja przeciwwilgociowa grubość związanej powłoki 2 mm	ok. 2,8 kg/m ²
- hydroizolacja przeciwwodna (woda zalegająca/napierająca woda opadowa) grubość związanej powłoki 3 mm	ok. 4,2 kg/m ²
- hydroizolacja przeciwwodna (woda wywierająca ciśnienie) grubość związanej powłoki 4 mm	ok. 6 kg/m ²
- szpachlowanie drapane	1 - 2 kg/m ²
- klejenie płyt EPS, XPS	0,8 - 1,3 kg/m ²
Dokument(y) odniesienia	EN 15814:2011+A2:2014

WŁAŚCIWOŚCI

- Szybkoschnący, umożliwia szybkie wykonanie hydroizolacji
- W krótkim czasie odporny na deszcz
- Odporny na wysokie ciśnienie wody
- Do nanoszenia grubowarstwowo, nawet do 5 mm w 1 warstwie
- Tworzy skuteczną izolację przeciwwilgociową już w 2 mm suchej warstwy
- Aplikowany urządzeniem natryskowym lub pacą
- Przyjazny dla środowiska, bez rozpuszczalników i bez substancji toksycznych
- Bezpieczny w kontakcie ze styropianem
- Może być stosowany na podłożach suchych i wilgotnych
- Elastyczny, mostkujący rysy
- Posiada bardzo dobrą przyczepność
- Zachowuje elastyczność w niskich temperaturach
- Umożliwia doszczelnienie miejsc newralgicznych (wtopienie taśm, mankietów)
- Posiada chemoodporność odpowiadającą klasie XA3
- Stanowi skuteczną barierę antyradonową



TECHNOLOGIA
DROBNOCZĄSTECZKOWA



ODPORNY NA WYSOKIE
CIŚNIENIE WODY



NIE ZAWIERA
ROZPUSZCZALNIKÓW



SZYBKOSCHNĄCY

ZASTOSOWANIE

- Do pionowej izolacji przeciwwodnej i przeciwwilgociowej ścian fundamentowych i piwnicznych
- Do hydroizolacji poziomej odsadzki ławy fundamentowej w celu zapewnienia ciągłości hydroizolacji
- Do hydroizolacji poziomych pod płytą fundamentową
- Do hydroizolacji posadzek na gruncie garaży i piwnic
- Do przyklejania płyt polistyrenowych EPS i XPS
- Do zabezpieczania części przyziemnych budynku
- Do paroizolacji tarasów i stropodachów
- Do hydroizolacji międzywarstwowej, np. na balkonach (pod jastrychem)



NA FUNDAMENTY



URZĄDZENIE
NATRYSKOWE



PACA ZĘBATA

OPAKOWANIA

Polska

- Opakowania: 30 kg
- Ilość opakowań na palecie:
- 30 kg - 18 szt.

Eksport

- Opakowania: 30 kg
- Ilość opakowań na palecie:
- 30 kg - 18 szt.

SPOSÓB STOSOWANIA

■ WARUNKI STOSOWANIA

Temperatura podłoża i powietrza podczas prowadzonych prac powinna wynosić od +5°C do +30°C.

Nie należy prowadzić prac podczas opadów atmosferycznych i silnego nasłonecznienia.

■ PRZYGOTOWANIE PODŁOŻA

Przed nałożeniem **BITFLEX 2K** należy odpowiednio przygotować powierzchnię. Podłoże przeznaczone do nakładania produktu powinno być ciągłe, związane, wysezonowane i nośne. W przypadku zanieczyszczenia podłoża środkami ropopochodnymi należy je skutecznie usunąć. Powierzchnię należy oczyścić mechanicznie, usunąć pyły i naloty, wszelkie luźne fragmenty i warstwy, ostre wystające krawędzie i zanieczyszczenia pogarszające przyczepność. W przypadku występowania ubytków w podłożu, (raków, gniazd żwirowych i innych nierówności) należy je naprawić, wypełnić i wyrównać. Jeżeli ich wielkość nie przekracza 5 mm, należy wykonać szpachlowanie wypełniające (drapane), w przypadku większych ubytków należy zastosować odpowiednią zaprawę wyrównawczą. **BITFLEX 2K** można stosować na suchym lub lekko wilgotnym podłożu. Wilgotne podłoże wydłuża czas wiązania.

BITFLEX 2K można aplikować na istniejące powłoki z dyspersyjnych mas bitumicznych. Przygotowane podłoże gruntować roztworem NEXLER BITFLEX Primer.

Szpachlowanie wypełniające (drapane): Na zagruntowane podłoże (NEXLER BITFLEX Primer) gładką stroną pacy nakładać masę **BITFLEX 2K** i zatrzeć, w miejscu występowania ubytków. Szpachlowania wypełniającego nie traktuje się jako warstwy hydroizolacji powłokowej.

Krawędzie i narożniki: Wszelkie kąty proste zewnętrzne należy sfazować (zukosować), zaś wewnętrzne odpowiednio zaokrąglić, wykonując fasety. Na podłożach mineralnych można wykonać fasetę z zaprawy mineralnej, np. NEXLER RENOBUD R 103 (promień 4 - 5 cm), lub masy PMBC (KMB), np. **BITFLEX 2K** (promień 2 cm). Na podłożach bitumicznych fasetę należy wykonać z masy PMBC (KMB). Do tworzenia faset najlepiej nadaje się kielnia w kształcie „kociego języczka”.

Ściany z elementów małogabarytowych w budynkach podpiwniczonych: Na murze spoinowym (np. bloczki betonowe) należy wykonać tynk wyrównawczy. Przygotowane podłoże gruntować roztworem NEXLER BITFLEX Primer.

■ KONTROLA WYROBU

Przed użyciem należy sprawdzić datę produkcji na opakowaniu. Nie należy wbudowywać wyrobu po okresie przydatności. Produkt po otwarciu opakowania nie powinien budzić zastrzeżeń

(np. zawierać grudek, włókien, odbarwień). Składnik sypki nie powinien być zawilgotniały, zbrylony. Masa po wymieszaniu powinna być jednorodna, pozbawiona grudek oraz zbryleń wynikających z niedomieszczenia wyrobu. Nie należy stosować produktu noszącego ślady przemrożenia. Prawidłowa konsystencja wyrobu nie jest sucha lub gumowa. Odpowiednio wymieszany produkt po rozprowadzeniu narzędziem po powierzchni tworzy jednorodną powłokę.

■ PRZYGOTOWANIE PRODUKTU

BITFLEX 2K dostarczany jest w opakowaniu 30 kg, zawierającym dwa składniki w odpowiedniej proporcji. Składnik proszkowy należy wsypać do składnika płynnego i mieszać min. 4 minuty, uzyskując jednorodną masę bez grudek. Podczas mieszania należy dbać o dokładne zgarnianie masy ze ścianek. Rozrobioną masę można obrabiać do 90 minut.

■ APLIKACJA

Wykonywanie hydroizolacji wodochronnych podziemnych części budowli: W zależności od warunków wodno-gruntowych oraz głębokości posadowienia obiektu, należy dobrać odpowiednią grubość warstwy izolacyjnej. Na odpowiednio przygotowane i zgruntowane podłoże nakłada się właściwą warstwę **BITFLEX 2K** za pomocą pacy lub odpowiedniego urządzenia natryskowego (przy metodzie natryskowej grubość nakładanej pojedynczej warstwy nie powinna przekroczyć 3 mm). Hydroizolacje przeciwwodne zaleca się wykonać w min. dwóch operacjach roboczych. Każda operacja powinna odbywać się po wyschnięciu poprzedniej warstwy. Szczególną uwagę należy zwrócić na to, by powierzchnie kątów wewnętrznych i zewnętrznych były dokładnie pokryte masą.

Powłokę nanosi się zawsze od strony ściany narażonej na działanie wody, wtedy unikamy negatywnego ciśnienia hydrostatycznego działającego na izolację. W przypadku występowania trudnych warunków wodno-gruntowych, w celu zachowania dodatkowej ostrożności, zaleca się wtapiać tkaninę techniczną (siatkową) na całej powierzchni izolacji.

Hydroizolację wykonywać po całkowitym związaniu (wyschnięciu) fasety. W celu zapewnienia ciągłości hydroizolacji, izolację pionową z **BITFLEX 2K** należy wyprowadzić na izolację poziomą odsadki ławy fundamentowej (zagruntowaną izolację z papy, mikrozaprawy uszczelniającej), zachowując zakład minimum 10 cm.

Świeżo nałożona powłoka musi być chroniona przed intensywnym nasłonecznieniem (np. poprzez zacienienie), zalaniem, deszczem i ujemnymi temperaturami. Nie dopuszczać do sytuacji, żeby woda opadowa mogła wnikać w przegrodę i podchodzić pod warstwę hydroizolacji od strony podłoża.

Przejścia robocze: Wszelkie przejścia robocze, dylatacje czy też inne strefy narażone na niekontrolowane pęknięcia należy zbroić tkaniną techniczną (siatkową). Należy ją wtapiać w pierwszą warstwę powłoki. Należy pamiętać o stosowaniu mankietów do uszczelnienia wszelkiego typu przejść instalacyjnych. Uszczelnienie przejść instalacyjnych za pomocą niniejszego produktu jest jedynie izolacją powłokową wspierającą uszczelnienia systemowe (tuleje z kołnierzami, łańcuchy uszczelniające, sznury bentonitowe), których zastosowanie jest konieczne.

Zasypanie wykopu: Czas całkowitego związania hydroizolacji umożliwiające zasypanie wykopu wynosi około 3 dni.

Po związaniu powłokę hydroizolacyjną należy zabezpieczyć przed uszkodzeniami mechanicznymi związanymi z zasypywaniem wykopu. Zaleca się zatem zastosowanie dodatkowych zabezpieczeń, jeśli nie w postaci wodoodpornych płyt termoizolacyjnych, to folii PE, EPDM lub włókniny. Folie kubelkowe nie powinny być stosowane do ochrony mas PMBC (KMB) z uwagi na to, iż kubelki pod wpływem naporu gruntu mogą naciskać miejscowo na powłokę i ją uszkodzić. Wyjątkiem są folie profilowane ze zintegrowaną włókniną filtrującą.

Wykonywanie hydroizolacji przeciwwilgociowej podziemnych części budowli: W przypadku wykonywania hydroizolacji przeciwwilgociowej **BITFLEX 2K** można nakładać na odpowiednio przygotowane i zagruntowane podłoże w jednej warstwie. Zaleca się, aby grubość związanej powłoki wynosiła minimum 2 mm.

Hydroizolacja pod płytą fundamentową: W przypadku wykonywania izolacji przeciwwodnej pod płytą fundamentową hydroizolację należy wykonywać na betonie podkładowym klasy C20/25 (dawne B25). Na związanej warstwie hydroizolacji należy ułożyć warstwę separacyjną z płyt ocieplających lub z folii PE, a następnie wykonać 4-centymetrową, betonową warstwę ochronną.

Przyklejanie płyt termoizolacyjnych na ścianach fundamentowych: Płyty termoizolacyjne przyklejać po całkowitym związaniu (wyschnięciu) powłoki hydroizolacyjnej. Masę **BITFLEX 2K** nałożyć punktowo na płyty polistyrenowe (10 - 12 placków wielkości dłoni na płytę 0,5 m²). Płyty ocieplające hydrofobizowane przed klejeniem należy przeszlifować. Następnie odczekać ok. 15 minut (w zależności od warunków temperaturowych) przed przyklejeniem płyty. Oznaką, że czas oczekiwania był zbyt długi, jest zmiana barwy masy z brunatnej na czarną. Po odczekaniu płyty przykładają się i mocno dociskają do równego podłoża. Klejenie rozpoczyna się od dna wykopu. Płyty termoizolacyjne zaleca się oprzeć na odsadźce ławy fundamentowej, a jeśli jest to niemożliwe - podeprzeć je podczas wiązania. Zasypanie wykopu może nastąpić po 3 - 7 dniach, w momencie uzyskania pełnych właściwości klejącej masy. Klejąc płyty termoizolacyjne w strefie cokołowej zaleca się ich dodatkowe

mocowanie mechaniczne z uwagi na możliwość niestandardowego obciążenia ściany - cokołu np. płytą elewacyjną. Nie zamykać szczelnie przestrzeni pomiędzy styropianem i ścianą fundamentową. Podczas deszczu niezwiązaną masę należy chronić przed wodą opadową, ostaniając szczelinę między styropianem i ścianą.

■ KONTROLA WYKONANIA

Grubość warstwy należy sprawdzać poprzez kontrolę zużycia materiału na wydzielonej powierzchni. Dodatkowo zaleca się wykonać pomiar grubości świeżo nałożonej warstwy uszczelniającej specjalnymi blaszkami kontrolnymi, miejsce pomiaru należy natychmiast zaszpachlować.

Prawidłowo wykonana powłoka po wyschnięciu powinna stanowić jednolitą, czystą powłokę, bez złuszczeń i innych wad. Powłoka powinna ściśle przylegać do zagruntowanego podłoża.

▼ NARZĘDZIA I CZYSZCZENIE NARZĘDZI

Mieszadło wolnoobrotowe, paca stalowa, paca zębata, kielnia.

Do aplikacji natryskowej używać pomp, np. typu WAGNER HC 970, Inotec InoBeam M8.

Narzędzia w czasie prac i po ich zakończeniu myć wodą i wycierać do sucha. W przypadku zaschnięcia masy czyścić z użyciem rozpuszczalników organicznych lub mechanicznie. Urządzenie natryskowe czyścić natychmiast po zakończeniu prac zgodnie z zaleceniami producenta urządzenia.

▼ PRZECHOWYWANIE I TRANSPORT

Okres przydatności wyrobu wynosi 12 miesięcy od daty produkcji podanej na opakowaniu. Przechowywać w suchych i chłodnych pomieszczeniach w temperaturze powyżej +5°C, w szczelnie zamkniętych, oryginalnych opakowaniach. Produkt musi być chroniony przed nagrzewaniem się i bezpośrednim oddziaływaniem promieni słonecznych.

▼ UWAGI

Prace prowadzić zgodnie z warunkami technicznymi, instrukcją producenta, normami i przepisami BHP.

Informacje o postępowaniu w przypadku wystąpienia objawów chorobowych, alergicznych lub podrażnienia skóry, oczu znajdują się w Karcie Charakterystyki produktu (www.nexler.com).

Po zakończeniu prac pozostałą zawartość produktu i pojemnik przekazać do firm posiadających odpowiednie uprawnienia.

▼ ZALECENIA OGÓLNE

Dane techniczne i informacje o sposobie stosowania podane są dla temperatury 23°C ± 2°C i wilgotności względnej powietrza 55%. W innych warunkach czas wiązania (schnięcia) może ulec znaczącej zmianie.

Podane w niniejszej karcie zużycie produktu zależy od przygotowania podłoża.

Nie należy stosować do materiałów smołowych. Nie stosować do złącz styropian - styropian.

Nie zaleca się stosowania **BITFLEX 2K** na elementach budowli narażonych na negatywne ciśnienie wody, gdyż może to doprowadzić do oderwania warstwy izolacyjnej lub tworzenia się na niej pęcherzy. W miejscach, gdzie spodziewane jest występowanie takiego ciśnienia wody, należy wykonać uszczelnienie za pomocą mikrozaprawy uszczelniającej NEXLER AQUAMINERAL 1K Ultra.

INFORMACJE O BEZPIECZEŃSTWIE

Składnik A: Może powodować reakcję alergiczną skóry. W razie konieczności zasięgnięcia porady lekarza należy pokazać pojemnik lub etykietę. Chronić przed dziećmi. Dokładnie umyć ręce i dotknięte części ciała po użyciu. Stosować rękawice ochronne/ odzież ochronną/ochronę oczu/ochronę twarzy. Zawartość/ pojemnik usuwać do autoryzowanego punktu utylizacji odpadów lub zgodnie z poleceniami producenta.

Składnik B: Może powodować reakcję alergiczną skóry. Powoduje poważne uszkodzenie oczu. W razie konieczności zasięgnięcia porady lekarza należy pokazać pojemnik lub etykietę. Chronić przed dziećmi. Dokładnie umyć ręce i dotknięte części ciała po użyciu. Stosować rękawice ochronne/odzież ochronną/ochronę oczu/ ochronę twarzy. W PRZYPADKU DOSTANIA SIĘ DO OCZU: Ostrożnie płukać wodą przez kilka minut. Wyjąć soczewki kontaktowe, jeżeli są i można je łatwo usunąć. Nadal płukać. Zawartość/pojemnik usuwać do autoryzowanego punktu utylizacji odpadów lub zgodnie z poleceniami producenta.

WAŻNE INFORMACJE

Przed użyciem zapoznać się ze szczegółowymi warunkami stosowania produktu.

Udzielamy gwarancji odnośnie jakości naszych materiałów w ramach naszych warunków sprzedaży i dostawy. Dla budowli o specjalnych wymaganiach, których nie obejmuje niniejsza instrukcja, udostępniamy naszym Klientom własną fachową służbę doradczą.

Producent nie ma wpływu na niewłaściwe użycie materiału, jego zastosowanie do innych celów lub w innych warunkach niż wyżej opisane. Gwarancją objęta jest tylko jakość dostarczonego wyrobu. Prawidłowe, a co za tym idzie skuteczne stosowanie produktu, nie podlega naszej kontroli.

Producent, ani jego upoważniony przedstawiciel, nie może ponosić odpowiedzialności za straty poniesione wskutek nieprawidłowego użycia lub przechowywania produktu.

Pracownicy firmy upoważnieni są do przekazywania jedynie informacji technicznych zgodnych z niniejszą Kartą Techniczną. Informacje różniące się od tych zawartych w niniejszej karcie, powinny być potwierdzone w formie pisemnej.

W przypadku jakichkolwiek wątpliwości, należy zasięgnąć porady producenta.

DANE KONTAKTOWE

NEXLER sp. z o.o.

Łużycka 6, 81-537 Gdynia, Polska

tel.: +48 58 712 94 44

www.nexler.com

e-mail: dt@nexler.com

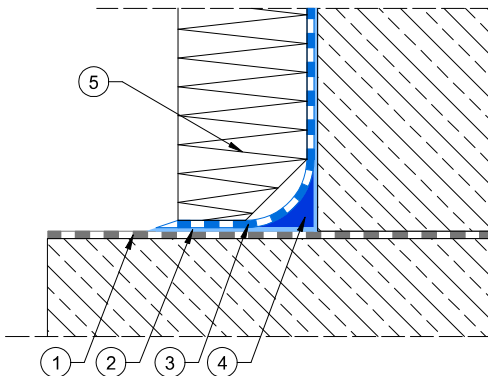
DATA WYDANIA

Niniejsza Karta Techniczna została wydana w dniu 04.04.2025 r.

Z chwilą wydania przez nas nowej Karty Technicznej, niniejsza traci swą ważność.

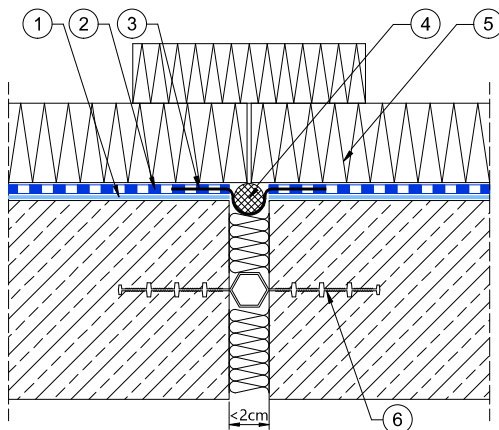
DETALE

Detal połączenie ławy i ściany fundamentowej - - hydroizolacja przeciwwodna



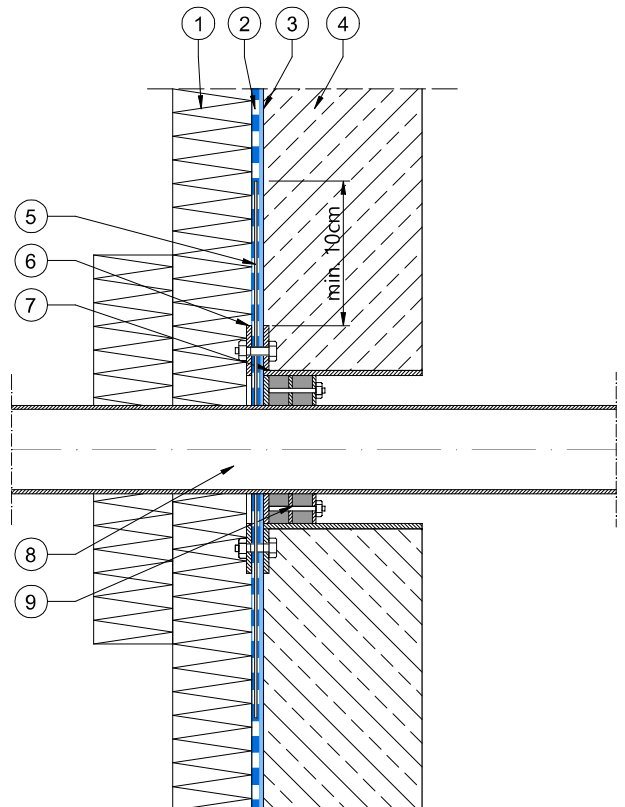
1. Izolacja pozioma z papy
2. Warstwa gruntująca NEXLER BITFLEX Primer
3. Izolacja przeciwwodna NEXLER BITFLEX 2K
4. Faseta z masy NEXLER BITFLEX 2K o promieniu 2 cm
5. Płyty polistyrenowe EPS lub XPS, klejone na NEXLER BITFLEX 2K

Detal dylatacji - hydroizolacja przeciwwodna



1. Warstwa gruntująca NEXLER BITFLEX Primer
2. Izolacja przeciwwodna NEXLER BITFLEX 2K
3. NEXLER Taśma Uszczelniająca
4. NEXLER Sznur Dylatacyjny
5. Płyty polistyrenowe EPS lub XPS, klejone na NEXLER BITFLEX 2K
6. Wkładka uszczelniająca

Detal przejście rury przez ścianę fundamentową - - hydroizolacja przeciwwodna



UWAGA: Grubość warstw hydroizolacyjnych dostosować do istniejących warunków gruntowo-wodnych

1. Płyty polistyrenowe EPS lub XPS, klejona na NEXLER BITFLEX 2K
2. Izolacja przeciwwodna NEXLER BITFLEX 2K
3. Warstwa gruntująca NEXLER BITFLEX Primer
4. Ściana fundamentowa
5. Mankiet uszczelniający
6. Kołnierz ruchomy
7. Kołnierz stały
8. Rura instalacyjna
9. Uszczelnienie zaciskowe